

แผนพัฒนาท้องถิ่น
(พ.ศ. ๒๕๖๖ - ๒๕๗๐)
แก้ไข ครั้งที่ ๑/๒๕๖๗



องค์การบริหารส่วนตำบลคลองวาฬ
อำเภอเมืองประจวบคีรีขันธ์ จังหวัดประจวบคีรีขันธ์





ประกาศองค์การบริหารส่วนตำบลคลองวาฬ
เรื่อง ประกาศใช้แผนพัฒนาท้องถิ่น (พ.ศ. ๒๕๖๖ - ๒๕๗๐) แก้ไข ครั้งที่ ๑/๒๕๖๗

ด้วยองค์การบริหารส่วนตำบลคลองวาฬ ได้ดำเนินการจัดทำแผนพัฒนาท้องถิ่น (พ.ศ. ๒๕๖๖ - ๒๕๗๐) แก้ไข ครั้งที่ ๑/๒๕๖๗ โดยผ่านความเห็นชอบจากนายกองค์การบริหารส่วนตำบลคลองวาฬ เรียบร้อยแล้ว

อาศัยอำนาจตามระเบียบกระทรวงมหาดไทย ว่าด้วยการจัดทำแผนพัฒนาขององค์กรปกครองส่วนท้องถิ่น พ.ศ. ๒๕๔๘ แก้ไขเพิ่มเติมถึง (ฉบับที่ ๓) พ.ศ. ๒๕๖๑ ข้อ ๒๑ และข้อ ๒๔ ประกอบกับหนังสือกระทรวงมหาดไทย ที่ มท ๐๘๑๐.๓/ว ๖๐๘๖ ลงวันที่ ๑๙ สิงหาคม ๒๕๖๕ จึงประกาศใช้แผนพัฒนาท้องถิ่น (พ.ศ. ๒๕๖๖ - ๒๕๗๐) แก้ไข ครั้งที่ ๑/๒๕๖๗ ขององค์การบริหารส่วนตำบลคลองวาฬ เพื่อเป็นกรอบในการจัดทำงบประมาณรายจ่ายประจำปี งบประมาณรายจ่ายเพิ่มเติม งบประมาณจากเงินสะสม รวมทั้งวางแนวทาง เพื่อให้การปฏิบัติบรรลุวัตถุประสงค์ตามแผนพัฒนาท้องถิ่นต่อไป

จึงประกาศมาให้ทราบโดยทั่วกัน

ประกาศ ณ วันที่ ๑๕ มกราคม พ.ศ. ๒๕๖๗

(นายสมชาย ปี่แก้ว)

นายกองค์การบริหารส่วนตำบลคลองวาฬ

สารบัญ

หน้า

ส่วนที่ ๒	ยุทธศาสตร์การพัฒนาองค์กรปกครองส่วนท้องถิ่น - ความสัมพันธ์ระหว่างแผนพัฒนาระดับมหภาค - ยุทธศาสตร์ขององค์การบริหารส่วนตำบลคลองวาฬ - การวิเคราะห์เพื่อพัฒนาท้องถิ่น	๑
ส่วนที่ ๓	การนำแผนพัฒนาท้องถิ่นไปสู่การปฏิบัติ - บัญชีครุภัณฑ์ วัสดุ (แบบ ผ.๐๓)	๒๓
ภาคผนวก		
▶ ภาคผนวก ก	บัญชีรายการแก้ไขแผนพัฒนาท้องถิ่น (พ.ศ. ๒๕๖๖-๒๕๗๐) แก้ไข ครั้งที่ ๑/๒๕๖๗	๒๕

(๑) ความสัมพันธ์ระหว่างแผนพัฒนาระดับมหภาค

๑) แผนยุทธศาสตร์ชาติ ๒๐ ปี (พ.ศ. ๒๕๖๑ - ๒๕๘๐)

วิสัยทัศน์ “ประเทศไทยมีความมั่นคง มั่งคั่ง ยั่งยืน เป็นประเทศพัฒนาแล้ว ด้วยการพัฒนาตามหลักปรัชญาของเศรษฐกิจพอเพียง”

๑. ยุทธศาสตร์ด้านความมั่นคง มีเป้าหมายทั้งในการสร้างเสถียรภาพภายในประเทศและช่วยลดและป้องกันภัยคุกคามจากภายนอก รวมทั้งสร้างความเชื่อมั่นในกลุ่มประเทศอาเซียนและประชาคมโลกที่มีต่อประเทศไทยกรอบแนวทางที่ต้องให้ความสำคัญ อาทิ

(๑) การเสริมเสริมความมั่นคงของสถาบันหลักและการปกครองระบอบประชาธิปไตยอันมีพระมหากษัตริย์ทรงเป็นประมุข

(๒) การปฏิรูปกลไกการบริหารประเทศและพัฒนาความมั่นคงทางการเมือง ขจัดคอร์รัปชัน สร้างความเชื่อมั่นในกระบวนการยุติธรรม

(๓) การรักษาความมั่นคงภายในและความสงบเรียบร้อยภายใน ตลอดจนการบริหารจัดการความมั่นคงชายแดนและชายฝั่งทะเล

(๔) การพัฒนาระบบ กลไก มาตรการและความร่วมมือระหว่างประเทศทุกระดับ และรักษาคุณภาพความสัมพันธ์กับประเทศมหาอำนาจ เพื่อป้องกันและแก้ไขปัญหาความมั่นคงรูปแบบใหม่

(๕) การพัฒนาเสริมสร้างศักยภาพการผนึกกำลังป้องกันประเทศ การรักษาความสงบเรียบร้อยภายในประเทศสร้างความร่วมมือกับประเทศเพื่อนบ้านและมิตรประเทศ

(๖) การพัฒนาระบบการเตรียมพร้อมแห่งชาติและระบบบริหารจัดการภัยพิบัติ รักษาความมั่นคงของฐานทรัพยากรธรรมชาติ สิ่งแวดล้อม

(๗) การปรับกระบวนการทำงานของกลไกที่เกี่ยวข้องจากแนวตั้งสู่แนวนานมากขึ้น

๒. ยุทธศาสตร์ด้านการสร้างความสามารถในการแข่งขัน เพื่อให้ประเทศไทยสามารถพัฒนาไปสู่การ เป็นประเทศพัฒนาแล้ว ซึ่งจำเป็นต้องยกระดับผลผลิตภาพการผลิตและการใช้นวัตกรรมในการเพิ่มความสามารถ ในการแข่งขันและพัฒนาอย่างยั่งยืนทั้งในสาขาอุตสาหกรรม เกษตรและบริการ การสร้างความมั่นคงและปลอดภัยด้านอาหาร การเพิ่มขีดความสามารถทางการค้าและการเป็นผู้ประกอบการ รวมทั้งการพัฒนาฐานเศรษฐกิจแห่งอนาคต ทั้งนี้ภายใต้กรอบการปฏิรูปและพัฒนาปัจจัยเชิงยุทธศาสตร์ทุกด้าน อันได้แก่ โครงสร้างพื้นฐานและระบบโลจิสติกส์ วิทยาศาสตร์ เทคโนโลยีและนวัตกรรม การพัฒนาทุนมนุษย์ และการบริหารจัดการทั้งในภาครัฐและภาคธุรกิจเอกชน กรอบแนวทางที่ต้องให้ความสำคัญ อาทิ

(๑) การพัฒนาสมรรถนะทางเศรษฐกิจ ได้แก่การรักษาเสถียรภาพเศรษฐกิจและสร้างความเชื่อมั่น การส่งเสริมการค้าและการลงทุนที่อยู่บนการแข่งขันที่เป็นธรรมและรับผิดชอบต่อสังคม ตลอดจนการพัฒนาประเทศสู่ความเป็นชาติการค้าเพื่อให้ได้ประโยชน์จากห่วงโซ่มูลค่าในภูมิภาค และเป็นการยกระดับไปสู่ส่วนบนของห่วงโซ่มูลค่ามากขึ้น



(๒) การพัฒนาภาคการผลิตและบริการ บนฐานของการพัฒนานวัตกรรมและมีความเป็นมิตรกับสิ่งแวดล้อม สิ่งแวดล้อม โดยมีการใช้ดิจิทัลและการค้าที่เข้มข้นเพื่อสร้างมูลค่าเพิ่มและขยายกิจกรรมการผลิตและบริการ โดยมุ่งสู่ความเป็นเลิศในระดับโลกและในระดับภูมิภาคในอุตสาหกรรมหลายสาขา และในภาคบริการที่หลากหลาย ตามรูปแบบการดำเนินชีวิตและการดำเนินธุรกิจที่เปลี่ยนไป รวมทั้งเป็นแหล่งอาหารคุณภาพ สะอาดและปลอดภัยของโลก

- ภาคเกษตร โดยเสริมสร้างฐานการผลิตให้เข้มแข็งและยั่งยืน เพิ่มขีดความสามารถในการแข่งขันของภาคเกษตรส่งเสริมเกษตรกรรายย่อยให้ปรับไปสู่การทำเกษตรยั่งยืนที่เป็นมิตรกับสิ่งแวดล้อมและรวมกลุ่มเกษตรกรในการพัฒนาอาชีพที่เข้มแข็ง และการพัฒนาสินค้าเกษตรที่มีศักยภาพและอาหารคุณภาพ สะอาดและปลอดภัย

- ภาคอุตสาหกรรม โดยพัฒนาอุตสาหกรรมศักยภาพ ยกกระตักการพัฒนาอุตสาหกรรมปัจจุบันที่มีศักยภาพสูง และพัฒนาอุตสาหกรรมอนาคตที่มีศักยภาพ โดยการใช้ดิจิทัลและการค้ามาเพิ่มมูลค่าและยกระดับห่วงโซ่มูลค่าในระดับสูงขึ้น

- ภาคบริการ โดยขยายฐานการบริการให้มีความหลากหลาย มีความเป็นเลิศและเป็นมิตรต่อสิ่งแวดล้อมโดยยกระดับบริการที่เป็นฐานรายได้เดิม เช่น การท่องเที่ยว และพัฒนาให้ประเทศไทยเป็นศูนย์กลางการให้บริการสุขภาพ ธุรกิจบริการด้านการเงินและธุรกิจบริการที่มีศักยภาพอื่น ๆ เป็นต้น

(๓) การพัฒนาผู้ประกอบการและเศรษฐกิจชุมชน พัฒนาทักษะผู้ประกอบการ ยกกระตักผลิตภาพแรงงานและพัฒนาวิสาหกิจขนาดกลางและขนาดย่อม (SMEs) สู่สากล และพัฒนาวิสาหกิจชุมชนและสถาบันเกษตรกร

(๔) การพัฒนาพื้นที่และเศรษฐกิจพิเศษและเมืองพัฒนาเขตเศรษฐกิจพิเศษชายแดน และพัฒนาระบบเมืองศูนย์กลางความเจริญ จัดระบบผังเมืองที่มีประสิทธิภาพและมีส่วนร่วม มีการจัดการสิ่งแวดล้อมเมืองและโครงสร้างพื้นฐานทางสังคมและเศรษฐกิจที่สอดคล้องกับศักยภาพ

(๕) การลงทุนพัฒนาโครงสร้างพื้นฐาน ในด้านขนส่ง ด้านพลังงาน ระบบเทคโนโลยีสารสนเทศ และการสื่อสารและการวิจัยและพัฒนา

(๖) การเชื่อมโยงกับภูมิภาคและเศรษฐกิจโลกสร้างความเป็นหุ้นส่วนการพัฒนา กับนานาชาติประเทศ ส่งเสริมความร่วมมือกับนานาชาติในการสร้างความมั่นคงด้านต่างๆ เพิ่มบทบาทของไทยในองค์กรระหว่างประเทศ

๓. ยุทธศาสตร์การพัฒนาและส่งเสริมสร้างศักยภาพคน เพื่อพัฒนาคนและสร้างสังคมไทยเป็นรากฐานที่แข็งแกร่งของประเทศมีความพร้อมทางกาย ใจ สติปัญญา มีความเป็นสากล มีทักษะการคิดวิเคราะห์อย่างมีเหตุผล มีระเบียบวินัย เคารพกฎหมาย มีคุณธรรมจริยธรรม รู้คุณค่าความเป็นไทย มีครอบครัวที่มั่นคง กรอบแนวทางที่ต้องให้ความสำคัญ อาทิ

(๑) การพัฒนาศักยภาพคนตลอดช่วงชีวิตให้สนับสนุนการเจริญเติบโตของประเทศ

(๒) การยกระดับคุณภาพการศึกษาและการเรียนรู้ให้มีคุณภาพ เท่าเทียม และทั่วถึง

(๓) การปลูกฝังระเบียบวินัย คุณธรรม จริยธรรม ค่านิยมที่พึงประสงค์

(๔) การสร้างเสริมให้คนมีสุขภาวะที่ดี

(๕) การสร้างความอยู่ดีมีสุขของครอบครัวไทยเสริมสร้างบทบาทของสถาบันครอบครัวในการบ่มเพาะจิตใจให้เข้มแข็ง

๔. ยุทธศาสตร์ด้านการสร้างโอกาสความเสมอภาคและเท่าเทียมกันทางสังคม เพื่อกระจายโอกาสการพัฒนาและสร้างความมั่นคงให้ทั่วถึง ลดความเหลื่อมล้ำไปสู่สังคมที่เสมอภาคและเป็นธรรม กรอบแนวทางที่ต้องให้ความสำคัญ

(๑) การสร้างความมั่นคงและการลดความเหลื่อมล้ำทางด้านเศรษฐกิจและสังคม

(๒) การพัฒนาระบบบริการและระบบบริหารจัดการสุขภาพ

(๓) การสร้างสภาพแวดล้อมและนวัตกรรมที่เอื้อต่อการดำรงชีวิตในสังคมสูงวัย



(๔) การสร้างความเข้มแข็งของสถาบันทางสังคมทุนทางวัฒนธรรมและเข้มแข็งของชุมชน

(๕) การพัฒนาการสื่อสารมวลชนให้เป็นกลไกในการสนับสนุนการพัฒนา

๕. ยุทธศาสตร์ด้านการเติบโตบนคุณภาพชีวิตที่เป็นมิตรต่อสิ่งแวดล้อม เพื่อเร่งอนุรักษ์ฟื้นฟู และสร้างความมั่นคงของทรัพยากรธรรมชาติ และมีความมั่นคงด้านน้ำ รวมทั้งความสามารถในการป้องกันผลกระทบและปรับตัวต่อการเปลี่ยนแปลงสภาพภูมิอากาศและภัยพิบัติธรรมชาติ และพัฒนามุ่งสู่การเป็นสังคมสีเขียว กรอบแนวทางที่ต้องให้ความสำคัญ อาทิ

(๑) การจัดระบบอนุรักษ์ ฟื้นฟูและป้องกันการทำลายทรัพยากรธรรมชาติ

(๒) การวางระบบบริหารจัดการน้ำให้มีประสิทธิภาพทั้ง ๒๕ ลุ่มน้ำ เน้นการปรับระบบการบริหารจัดการอุทกภัยอย่างบูรณาการ

(๓) การพัฒนาและใช้พลังงานที่เป็นมิตรกับสิ่งแวดล้อม

(๔) การพัฒนาเมืองอุตสาหกรรมเชิงนิเวศและเมืองที่เป็นมิตรกับสิ่งแวดล้อม

(๕) การร่วมลดปัญหาโลกร้อนและปรับตัวให้พร้อมกับการเปลี่ยนแปลงสภาพภูมิอากาศ

(๖) การใช้เครื่องมือทางเศรษฐศาสตร์และนโยบายคลังเพื่อสิ่งแวดล้อม

๖. ยุทธศาสตร์ด้านการปรับสมดุลและพัฒนาระบบ การบริหารจัดการภาครัฐ เพื่อให้หน่วยงานภาครัฐมีขนาดที่เหมาะสมกับบทบาทภารกิจ มีสมรรถนะสูง มีประสิทธิภาพและประสิทธิผลกระจาย บทบาทภารกิจไปสู่ท้องถิ่นอย่างเหมาะสม มีธรรมาภิบาลกรอบแนวทางที่ต้องให้ความสำคัญ อาทิ

(๑) การปรับปรุงโครงสร้าง บทบาท ภารกิจของหน่วยงานภาครัฐ ให้มีขนาดที่เหมาะสม

(๒) การวางระบบบริหารราชการแบบบูรณาการ

(๓) การพัฒนาระบบบริหารจัดการกำลังคนและพัฒนาบุคลากรภาครัฐ

(๔) การต่อต้านทุจริตและประพฤติมิชอบ

(๕) การปรับปรุงกฎหมายและระเบียบต่าง ๆ ให้ทันสมัย เป็นธรรมและเป็นสากล

(๖) การพัฒนาระบบการให้บริการประชาชนของหน่วยงานภาครัฐ

(๗) การปรับปรุงการบริหารจัดการรายได้และรายจ่ายของภาครัฐ

๒) แผนพัฒนาเศรษฐกิจและสังคมแห่งชาติ ฉบับที่ ๑๓ (พ.ศ. ๒๕๖๖ - ๒๕๗๐)

หมุดหมายการพัฒนา จำนวน ๑๓ หมุดหมาย

หมุดหมายที่ ๑ ไทยเป็นประเทศชั้นนำด้านสินค้าเกษตรและเกษตรแปรรูปมูลค่าสูง

หมุดหมายที่ ๒ ไทยเป็นจุดหมายของการท่องเที่ยวที่เน้นคุณภาพและความยั่งยืน

หมุดหมายที่ ๓ ไทยเป็นฐานการผลิตยานยนต์ไฟฟ้าที่สำคัญของโลก

หมุดหมายที่ ๔ ไทยเป็นศูนย์กลางทางการแพทย์และสุขภาพมูลค่าสูง

หมุดหมายที่ ๕ ไทยเป็นประตูการค้าการลงทุนและยุทธศาสตร์ทางโลจิสติกส์ที่สำคัญของภูมิภาค

หมุดหมายที่ ๖ ไทยเป็นศูนย์กลางอุตสาหกรรมอิเล็กทรอนิกส์อัจฉริยะและอุตสาหกรรมดิจิทัลของอาเซียน

หมุดหมายที่ ๗ ไทยมีวิสาหกิจขนาดกลางและขนาดย่อมที่เข้มแข็ง มีศักยภาพสูง และสามารถแข่งขันได้

หมุดหมายที่ ๘ ไทยมีพื้นที่และเมืองอัจฉริยะที่น่าอยู่ ปลอดภัย เดิโตได้อย่างยั่งยืน

หมุดหมายที่ ๙ ไทยมีความยากจนข้ามรุ่นลดลง และมีความคุ้มครองทางสังคมที่เพียงพอ เหมาะสม

หมุดหมายที่ ๑๐ ไทยมีเศรษฐกิจหมุนเวียนและสังคมคาร์บอนต่ำ

หมุดหมายที่ ๑๑ ไทยสามารถลดความเสี่ยงและผลกระทบจากภัยธรรมชาติและการเปลี่ยนแปลงสภาพภูมิอากาศ

หมุดหมายที่ ๑๒ ไทยมีกำลังคนสมรรถนะสูง มุ่งเรียนรู้อย่างต่อเนื่อง ตอบโจทย์การพัฒนาแห่งอนาคต

หมุดหมายที่ ๑๓ ไทยมีภาครัฐที่ทันสมัย มีประสิทธิภาพ และตอบโจทย์ประชาชน



๓) เป้าหมายการพัฒนาที่ยั่งยืน (Sustainable Development Goals : SDGs)

๑๗ เป้าหมายประกอบด้วย

เป้าหมายที่ ๑ จัดความยากจนทุกรูปแบบในทุกพื้นที่

เป้าหมายที่ ๒ ยุติความหิวโหย บรรลุความมั่นคงทางอาหารและยกระดับโภชนาการและส่งเสริมเกษตรกรรมที่ยั่งยืน

เป้าหมายที่ ๓ สร้างหลักประกันว่าคนมีชีวิตที่มีสุขภาพดีและส่งเสริมความเป็นอยู่ที่ดีสำหรับทุกคนในทุกวัย

เป้าหมายที่ ๔ สร้างหลักประกันว่าทุกคนมีการศึกษาที่มีคุณภาพอย่างครอบคลุมและเท่าเทียม และสนับสนุนโอกาสในการเรียนรู้ตลอดชีวิต

เป้าหมายที่ ๕ บรรลุความเท่าเทียมระหว่างเพศ และเสริมอำนาจให้แก่สตรีและเด็กหญิง

เป้าหมายที่ ๖ สร้างหลักประกันว่าจะมีการจัดให้มีน้ำและสุขอนามัยสำหรับทุกคนและมีการบริหารจัดการที่ยั่งยืนคน

เป้าหมายที่ ๗ สร้างหลักประกันให้ทุกคนสามารถเข้าถึงพลังงานสมัยใหม่ที่ยั่งยืนในราคาที่ย่อมเยา

เป้าหมายที่ ๘ ส่งเสริมการเติบโตทางเศรษฐกิจที่ต่อเนื่อง ครอบคลุม และยั่งยืน การจ้างงานเต็มที่มีผลิตภาพ และการมีงานที่เหมาะสมสำหรับทุกคน

เป้าหมายที่ ๙ สร้างโครงสร้างพื้นฐานที่มีความทนทาน ส่งเสริมการพัฒนาอุตสาหกรรมที่ครอบคลุมและยั่งยืน และส่งเสริมนวัตกรรม

เป้าหมายที่ ๑๐ ลดความไม่เสมอภาคภายในประเทศและระหว่างประเทศ

เป้าหมายที่ ๑๑ ทำให้เมืองและการตั้งถิ่นฐานของมนุษย์มีความครอบคลุม ปลอดภัย มีภูมิคุ้มกันและยั่งยืน

เป้าหมายที่ ๑๒ สร้างหลักประกันให้มีรูปแบบการผลิตและการบริโภคที่ยั่งยืน

เป้าหมายที่ ๑๓ ปฏิบัติการอย่างเร่งด่วนเพื่อต่อสู้การเปลี่ยนแปลงสภาพภูมิอากาศและผลกระทบที่เกิดขึ้น

เป้าหมายที่ ๑๔ อนุรักษ์และใช้ประโยชน์จากมหาสมุทร ทะเล และทรัพยากรทางทะเลอย่างยั่งยืน เพื่อการพัฒนาที่ยั่งยืน

เป้าหมายที่ ๑๕ ปกป้อง ฟื้นฟู และสนับสนุนการใช้ระบบนิเวศบนบกอย่างยั่งยืน จัดการป่าไม้อย่างยั่งยืนต่อสู้กับการกลายสภาพเป็นทะเลทราย หยุดการเสื่อมโทรมของที่ดิน และฟื้นสภาพดิน และหยุดยั้งความสูญเสียชีวิตความหลากหลายทางชีวภาพ

เป้าหมายที่ ๑๖ ส่งเสริมสังคมที่สงบสุขและครอบคลุมเพื่อการพัฒนาที่ยั่งยืน ให้ทุกคนเข้าถึงความยุติธรรม และสร้างสถาบันที่มีประสิทธิภาพ รับผิดชอบ และครอบคลุมในทุกระดับ

เป้าหมายที่ ๑๗ เสริมความเข้มแข็งให้แก่กลไกการดำเนินงานและฟื้นฟูหุ้นส่วนความร่วมมือระดับโลกเพื่อการพัฒนาที่ยั่งยืน

๔) แผนพัฒนาภาค/แผนพัฒนากลุ่มจังหวัด/แผนพัฒนาจังหวัด

◆ ยุทธศาสตร์การพัฒนาภาคกลาง

(๑) พัฒนารฐานเศรษฐกิจหลักของประเทศให้มีการพัฒนาอย่างต่อเนื่อง เพื่อรักษาเสถียรภาพ การพัฒนาอุตสาหกรรม เกษตร การบริการ การลงทุนให้มีความมั่นคงและเพื่อเพิ่มขีดความสามารถในการแข่งขันของประเทศ เช่น ส่งเสริมการพัฒนาพื้นที่นิคมอุตสาหกรรม ส่งเสริมอุตสาหกรรมขนาดกลางและขนาดย่อมพัฒนาการเกษตร ฟื้นฟูการบริหารจัดการแหล่งท่องเที่ยว พัฒนาประสิทธิภาพโลจิสติกส์

(๒) พัฒนาศักยภาพคน ครอบครัวยุวมชน และสังคมให้มีคุณภาพ มีธรรมาภิบาล เพื่อพร้อมรับการเปลี่ยนแปลงเศรษฐกิจโลก ควบคู่กับการยกระดับคุณภาพชีวิตของประชาชนให้ดีขึ้น เช่น ส่งเสริมการเรียนการสอนนอกระบบ การอาชีวศึกษา ส่งเสริมการวิจัยและพัฒนาโดยเฉพาะด้านวิทยาศาสตร์และเทคโนโลยีส่งเสริมบทบาทของครอบครัว ชุมชน และภาคประชาสังคมในการสร้างวัฒนธรรมในการดูแลสุขภาพ



(๓) อนุรักษ์ ฟื้นฟู และพัฒนาทรัพยากรธรรมชาติและสิ่งแวดล้อมให้มีความสมดุลต่อระบบนิเวศ เพื่อสนับสนุนการพัฒนาฐานเศรษฐกิจหลักของประเทศ โดยเร่งแก้ไขปัญหาการกัดเซาะชายฝั่งทะเล ป้องกันปัญหาสิ่งแวดล้อม ฟื้นฟูคุณภาพแม่น้ำเจ้าพระยา ส่งเสริมการมีส่วนร่วมของภาคีการพัฒนาอนุรักษ์และรักษาทรัพยากรธรรมชาติและสิ่งแวดล้อม

(๔) เสริมสร้างศักยภาพการพัฒนาเมืองและพื้นที่ชายแดนตามแนวเศรษฐกิจกับประเทศเพื่อนบ้านทั้งแนวเหนือ-ใต้ และแนวตะวันออก-ตะวันตก เพื่อเป็นประตูการค้าเชื่อมโยงประเทศเพื่อนบ้านและนานาชาติ

(๕) บริหารจัดการพัฒนาพื้นที่เมืองและชนบทอย่างมีส่วนร่วมและเกื้อกูลกัน เพื่อให้มีการจัดระเบียบรูปแบบการพัฒนาเมืองและชุมชนได้สอดคล้องกับการพัฒนาโครงสร้างพื้นฐานและความต้องการของชุมชน

ทิศทางการพัฒนากลุ่มจังหวัด

(๑) กลุ่มจังหวัดภาคกลางตอนบน ๑ ประกอบด้วย นนทบุรี ปทุมธานี พระนครศรีอยุธยา และสระบุรี เน้นการพัฒนาเป็นผู้นำในภูมิภาคด้านอุตสาหกรรมสะอาด ส่งเสริมการรวมกลุ่มอุตสาหกรรมในการพัฒนาเทคโนโลยีเครื่องจักร ส่งเสริมการวิจัยและพัฒนาการออกแบบผลิตภัณฑ์และคุณภาพวัตถุดิบ สร้างมูลค่าเพิ่ม ของห่วงโซ่การผลิตในการอุตสาหกรรม และพัฒนา อนุรักษ์แหล่งท่องเที่ยวเพื่อให้เป็นแหล่งท่องเที่ยวทางมรดกโลก

(๒) กลุ่มจังหวัดภาคกลางตอนบน ๒ ประกอบด้วย ชัยนาท ลพบุรี สิงห์บุรี และอ่างทอง เน้นการรักษาความมั่นคงทางอาหารโดนการดูแลรักษาฐานทรัพยากรเกษตรที่สำคัญ การสร้างมูลค่าเพิ่มผลิตภัณฑ์หลักในพื้นที่ ส่งเสริมการใช้ประโยชน์วัสดุเหลือใช้ทางเกษตรและอุตสาหกรรม พัฒนาการผลิตอาหารส่งออกประเภท ธัญพืช พืชไร่ และปศุสัตว์ พัฒนาแหล่งท่องเที่ยวเชิงอนุรักษ์และผลิตภัณฑ์จากภูมิปัญญาท้องถิ่น และพัฒนาเส้นทางขนส่งตลอดลำน้ำ

(๓) กลุ่มจังหวัดภาคกลางตอนล่าง กลุ่ม ๑ ประกอบด้วย นครปฐม ราชบุรี กาญจนบุรี และสุพรรณบุรี เน้นการพัฒนาการผลิตและส่งออกสินค้าเกษตรอุตสาหกรรมด้วยระบบการผลิตที่ปลอดภัยต่อสิ่งแวดล้อม จัดตั้งศูนย์เครือข่ายการศึกษาและสนับสนุนสถาบันการศึกษา ส่งเสริมท่องเที่ยวเชิงนิเวศ และส่งเสริมการจัดตั้งอุตสาหกรรมบริเวณชายแดน

(๔) กลุ่มจังหวัดภาคกลางตอนล่าง กลุ่ม ๒ ประกอบด้วย เพชรบุรี ประจวบคีรีขันธ์ สมุทรสาคร สมุทรสงคราม เน้นสนับสนุนการศึกษาวิจัย การจัดตั้งศูนย์ประมงครบวงจรและอุตสาหกรรมต่อเนื่องส่งเสริมงานวิจัยพัฒนาการแปรรูปผลผลิตทางการเกษตรและสัตว์น้ำ สนับสนุนการขยายการก่อสร้างท่าเรือน้ำลึกที่จังหวัดประจวบคีรีขันธ์ และพัฒนาเครือข่ายการท่องเที่ยวที่เชื่อมโยงสหภาพพม่าและฝั่งอ่าวไทยตะวันออก-ตะวันตก

(๕) กลุ่มจังหวัดภาคกลางตอนการ ประกอบด้วย สมุทรปราการ ฉะเชิงเทรา นครนายก ปราจีนบุรี และสระแก้ว เน้นการสร้างมูลค่าการผลิตให้สูงขึ้น การป้องกันการขยายตัวของพื้นที่ชุมชนและอุตสาหกรรมเพื่อไม่ให้บุกรุกพื้นที่การเกษตรที่อุดมสมบูรณ์ เพิ่มประสิทธิภาพและมาตรฐานด้านความปลอดภัยของสินค้า การเกษตรยกระดับคุณภาพผลิตภัณฑ์ของกลุ่มอุตสาหกรรมสู่สากล ขยายเครือข่ายอุตสาหกรรมขนาดกลางและขนาดย่อมส่งเสริมการวิจัยและพัฒนา รวมทั้งการออกแบบนวัตกรรม เพิ่มประสิทธิภาพระบบโลจิสติกส์ให้สมบูรณ์ยิ่งขึ้น

(๖) กลุ่มจังหวัดภาคตะวันออก ประกอบด้วย ชลบุรี ระยอง ตราด และจันทบุรี มุ่งเน้นการเร่งแก้ไข ปัญหาการขาดแคลนน้ำจากภาวะฝนแล้งให้เพียงพอต่อการอุปโภค บริโภค และอุตสาหกรรมในพื้นที่จังหวัด ชลบุรี-ระยอง บริหารจัดการด้านผลิต การแปรรูป และระบบการกระจายสินค้าและการตลาด ส่งเสริมการประมงแบบเพาะเลี้ยงชายฝั่งในจังหวัดจันทบุรีและตราดพร้อมพื้นที่อนุรักษ์ทรัพยากรธรรมชาติชายฝั่งทะเลสนับสนุนอุตสาหกรรมอัญมณี จัดระเบียบแหล่งท่องเที่ยว สนับสนุนการค้าการลงทุนกับประเทศเพื่อนบ้านเร่งรัดปรับปรุง และขยายระบบโครงข่ายการคมนาคมขนส่งให้สมบูรณ์ยิ่งขึ้น และพัฒนาความรู้และทักษะฝีมือแรงงานให้สอดคล้องกับความต้องการของตลาด



◆ ยุทธศาสตร์กลุ่มจังหวัดภาคกลางตอนล่าง ๒ (เพชรบุรี ประจวบคีรีขันธ์ สมุทรสาคร สมุทรสงคราม) วิทยาลัย

“ฐานเพื่อการลงทุนที่เป็นมิตรกับสิ่งแวดล้อมด้านอุตสาหกรรม เกษตรกรรม อาหาร และการท่องเที่ยว”

ประเด็นยุทธศาสตร์

ยุทธศาสตร์ที่ ๑ การสร้างต้นทุนทางทรัพยากรภาคเกษตรกรรม เพื่อการลงทุน

กลยุทธ์ที่ ๑.๑ พัฒนาระบบโครงสร้างพื้นฐานเพื่อสนับสนุนการผลิตที่เชื่อมโยง การค้าและการลงทุน

กลยุทธ์ที่ ๑.๒ บริหารจัดการและฟื้นฟูทรัพยากรสัตว์น้ำให้คงความอุดมสมบูรณ์

กลยุทธ์ที่ ๑.๓ พัฒนาระบบการผลิตและการจัดการสินค้าการเกษตร

ยุทธศาสตร์ที่ ๒ สร้างความเชื่อมโยงของการท่องเที่ยว การค้า และพื้นที่เศรษฐกิจ

กลยุทธ์ที่ ๒.๑ เพิ่มศักยภาพทางการค้า การท่องเที่ยว และเชื่อมโยงพื้นที่เศรษฐกิจ

กลยุทธ์ที่ ๒.๒ สร้างความสัมพันธ์ทางการค้า การลงทุน และการท่องเที่ยวกับประเทศเพื่อนบ้าน

กลยุทธ์ที่ ๒.๓ ส่งเสริมการบริหารจัดการพลังงานและสิ่งแวดล้อมชุมชนสีเขียว เพื่อการท่องเที่ยวเชิงอนุรักษ์ตามวิถีท้องถิ่น

กลยุทธ์ที่ ๒.๔ พัฒนาศักยภาพด้านการตลาด การท่องเที่ยวของกลุ่มจังหวัด

กลยุทธ์ที่ ๒.๕ พัฒนาศักยภาพบุคลากรด้านการท่องเที่ยวของกลุ่มจังหวัด

กลยุทธ์ที่ ๒.๖ พัฒนาศักยภาพสินค้าและบริการด้าน การท่องเที่ยวของกลุ่มจังหวัด

ยุทธศาสตร์ที่ ๓ การอนุรักษ์ทรัพยากรธรรมชาติและสิ่งแวดล้อม

กลยุทธ์ที่ ๓.๑ ป้องกันการกัดเซาะชายฝั่ง

กลยุทธ์ที่ ๓.๒ พัฒนาศักยภาพด้านการบริหารจัดการด้านทรัพยากรธรรมชาติและสิ่งแวดล้อม

ยุทธศาสตร์ที่ ๔ เพิ่มศักยภาพอุตสาหกรรมด้วยนวัตกรรม (Innovation) และแนวคิดเศรษฐกิจสร้างสรรค์ (Creative economy) อย่างยั่งยืน

กลยุทธ์ที่ ๔.๑ เพิ่มขีดความสามารถในการผลิตและการแข่งขันของอุตสาหกรรม

กลยุทธ์ที่ ๔.๒ สร้างความเข้มแข็งให้ผู้ประกอบการ และสร้างโอกาสในการค้า การลงทุน

◆ ยุทธศาสตร์จังหวัดประจวบคีรีขันธ์ (พ.ศ. ๒๕๖๖ - ๒๕๗๐)

วิทยาลัย

“เมืองท่องเที่ยวทรงคุณค่าระดับนานาชาติ เกษตรปลอดภัย ด้านสิงขระเบียงเศรษฐกิจแห่งอนาคต สังคมผาสุกภายใต้หลักปรัชญาของเศรษฐกิจพอเพียง”

ประเด็นยุทธศาสตร์

๑. เสริมสร้างความโดดเด่นด้านการท่องเที่ยวบนพื้นฐานเอกลักษณ์ของจังหวัดสู่นานาชาติ

แนวทางการพัฒนา

๑.๑ พัฒนาและค้นหาแหล่งท่องเที่ยวที่เป็นเอกลักษณ์ของจังหวัดให้มีคุณภาพ



- ๑.๒ พัฒนาโครงสร้างพื้นฐานกระบวนการท่องเที่ยว และสิ่งอำนวยความสะดวกให้มีมาตรฐานสากล
- ๑.๓ สร้างเสริมระบบข้อมูลข่าวสาร การประชาสัมพันธ์ และการตลาดด้านการท่องเที่ยว
- ๑.๔ พัฒนาศักยภาพบุคลากรด้านการท่องเที่ยว หน่วยงานภาครัฐ ผู้ประกอบการภาคเอกชนที่เกี่ยวข้อง

๒. เสริมสร้างนวัตกรรมกระบวนการผลิต การแปรรูป และการตลาดเป็นสินค้าเกษตรอุตสาหกรรม คุณภาพสูง

แนวทางการพัฒนา

- ๒.๑ พัฒนาระบบโครงสร้างพื้นฐานที่สนับสนุนระบบการผลิต สับปะรด มะพร้าว และสินค้าเกษตรเพื่อการบริโภคและส่งออก
- ๒.๒ พัฒนาระบบการผลิต การแปรรูป และการตลาด สับปะรด มะพร้าว ประมง ปศุสัตว์ และสินค้าเกษตรอุตสาหกรรม ให้ได้คุณภาพเพื่อการบริโภคและการส่งออก

๓. ยกระดับศักยภาพด้านสิงขร สร้างการเติบโตการค้า การลงทุน การท่องเที่ยว เชื่อมโยงประเทศต่างๆ ในภูมิภาค

แนวทางการพัฒนา

- ๓.๑ ปรับปรุงและพัฒนาโครงสร้างพื้นฐาน และพัฒนาระบบโลจิสติกส์เพื่อสนับสนุนการค้าการลงทุนและการท่องเที่ยว
- ๓.๒ พัฒนาศักยภาพบุคลากรด้านการค้า การลงทุน และการท่องเที่ยว เพื่อสร้างโอกาสและเพิ่มขีดความสามารถในการแข่งขัน
- ๓.๓ เสริมสร้างความสัมพันธ์และเครือข่ายความร่วมมือระหว่างหน่วยงาน/องค์กรในอาเซียน

๔. เสริมสร้างความมั่นคงและสังคมคุณภาพตามวิถีหลักปรัชญาของเศรษฐกิจพอเพียง

แนวทางการพัฒนา

- ๔.๑ ยกระดับคุณภาพการศึกษาศิลปวัฒนธรรม รายได้ สุขภาพและการสาธารณสุขตลอดจนสร้างความเข้มแข็งของครอบครัว
- ๔.๒ เสริมสร้างความมั่นคงปลอดภัยบริเวณชายแดน พื้นที่ตอนใน ชายฝั่งทะเล เกาะแก่ง และสร้างความสัมพันธ์อันดีกับประเทศเพื่อนบ้าน รวมทั้งเพิ่มขีดความสามารถและสร้างเครือข่ายประชาชนชนในการป้องกัน และแก้ไขปัญหาอาชญากรรม
- ๔.๓ ส่งเสริมการพัฒนาคุณภาพชีวิตตามหลักปรัชญาของเศรษฐกิจพอเพียง

๕. ยกระดับการบริหารจัดการทรัพยากรธรรมชาติและสิ่งแวดล้อมเพื่อให้เกิดความสมดุลและยั่งยืน

แนวทางการพัฒนา

- ๕.๑ สร้างเสริมการอนุรักษ์รักษาและฟื้นฟูทรัพยากรธรรมชาติ สัตว์ป่า พันธุ์พืช และสิ่งแวดล้อม
- ๕.๒ ส่งเสริมการมีส่วนร่วมในการบริหารจัดการทรัพยากรธรรมชาติและสิ่งแวดล้อมของชุมชน
- ๕.๓ ลดปริมาณขยะและเพิ่มประสิทธิภาพการบริหารจัดการขยะและของเสียอันตราย



๔) ยุทธศาสตร์การพัฒนาขององค์กรปกครองส่วนท้องถิ่นในเขตจังหวัดประจวบคีรีขันธ์
วิสัยทัศน์

“เป็นเมืองแห่งการท่องเที่ยว วิถีเศรษฐกิจพอเพียง นำไปสู่เมืองน่าอยู่อย่างยั่งยืน”

ประเด็นยุทธศาสตร์

๑. พัฒนาส่งเสริมการท่องเที่ยวและเศรษฐกิจ

- ๑.๑ พัฒนา ปรับปรุงแหล่งท่องเที่ยว และบริการ
- ๑.๒ พัฒนาและสนับสนุนกิจกรรมการท่องเที่ยวตามเทศกาล งานประเพณี การท่องเที่ยวเชิงนิเวศน์ และสุขภาพ
- ๑.๓ พัฒนาระบบข้อมูลข่าวสาร และการประชาสัมพันธ์การท่องเที่ยว
- ๑.๔ ส่งเสริมและสนับสนุนการประสานงานสร้างเครือข่ายร่วมกับหน่วยงานราชการอื่น ภาคเอกชน และประเทศเพื่อนบ้านในการบริหารจัดการการท่องเที่ยว
- ๑.๕ พัฒนาคุณภาพการให้บริการ การบริหารจัดการและสิ่งอำนวยความสะดวกด้านการท่องเที่ยว ทั้งด้านบุคลากร โครงสร้างพื้นฐานและความปลอดภัย
- ๑.๖ ส่งเสริมการเชื่อมโยงการค้า การลงทุน การบริการ ภาคการเกษตร และภาคการท่องเที่ยว ระหว่างองค์กรปกครองส่วนท้องถิ่น ภาครัฐ และภาคเอกชน

๒. พัฒนาส่งเสริมรายได้และการผลิต

- ๒.๑ ส่งเสริมและสนับสนุนการประกอบอาชีพที่มั่นคงและมีรายได้เพิ่มขึ้น ตามหลักปรัชญาของเศรษฐกิจพอเพียง
- ๒.๒ เพิ่มผลิตภาพการเกษตรโดยใช้เทคโนโลยีเกษตรสมัยใหม่เพื่อการแข่งขันในตลาดอาเซียนและตลาดโลก
- ๒.๓ ส่งเสริมและสนับสนุนผลิตภัณฑ์ชุมชนโดยใช้เทคโนโลยี ภูมิปัญญาท้องถิ่น และวัฒนธรรมท้องถิ่น ในการเพิ่มมูลค่าและการตลาด
- ๒.๔ พัฒนาและส่งเสริมกลุ่มอาชีพให้เข้มแข็งและแข่งขันได้

๓. พัฒนาสังคม การศึกษา และคุณภาพชีวิต

- ๓.๑ พัฒนาศักยภาพ คน ครอบครัว และชุมชนให้เข้มแข็ง
- ๓.๒ สนับสนุนการจัดตั้งกลุ่มองค์กรและเสริมสร้างความเข้มแข็งในการพัฒนาและแก้ไขปัญหาในชุมชน
- ๓.๓ ส่งเสริมและพัฒนาคุณภาพชีวิต ความเป็นอยู่ของประชาชน
- ๓.๔ ส่งเสริมสนับสนุนการจัดระเบียบสังคมและการรักษาความสงบเรียบร้อยในชุมชน
- ๓.๕ เพิ่มขีดความสามารถในการป้องกันและแก้ไขปัญหาอาชญากรรม ยาเสพติดและการค้ามนุษย์
- ๓.๖ ส่งเสริมและสนับสนุนให้ประชาชน หน่วยงานภาครัฐ ภาคเอกชน มีส่วนร่วมในการพัฒนาชุมชนเมือง และชนบท
- ๓.๗ พัฒนาคุณภาพการศึกษาทั้งในระบบ นอกระบบ และการศึกษาตามอัธยาศัยให้ได้มาตรฐานการศึกษา ของชาติรวมถึงการเรียนรู้ตลอดชีวิต
- ๓.๘ อนุรักษ์ ฟื้นฟู ศาสนา ศิลปะ วัฒนธรรม ประเพณี และภูมิปัญญาท้องถิ่น
- ๓.๙ พัฒนาและส่งเสริมการกีฬาและการนันทนาการ
- ๓.๑๐ พัฒนาระบบบริการสาธารณสุขให้ได้มาตรฐาน
- ๓.๑๑ พัฒนาระบบป้องกันและบรรเทาสาธารณภัยให้มีประสิทธิภาพ
- ๓.๑๒ ส่งเสริมและสนับสนุนการจัดสวัสดิการสังคมแก่เด็ก เยาวชน ผู้สูงอายุ ผู้พิการและด้อยโอกาสทางสังคม



๔. เสริมสร้างประสิทธิภาพในการบริหารจัดการทรัพยากรธรรมชาติและสิ่งแวดล้อม

- ๔.๑ พัฒนา อนุรักษ์ พื้นฟู ทรัพยากรธรรมชาติและสิ่งแวดล้อมใช้ประโยชน์ได้อย่างเหมาะสมกับสภาพพื้นที่
- ๔.๒ เสริมสร้างจิตสำนึก และส่งเสริมการมีส่วนร่วมของประชาชนและทุกภาคส่วนในการบริหารจัดการ ทรัพยากรธรรมชาติและสิ่งแวดล้อม
- ๔.๓ อนุรักษ์พื้นฟูพื้นที่ป่าและป่าต้นน้ำลำธารให้เกิดความสมบูรณ์
- ๔.๔ พัฒนาพื้นฟูแหล่งน้ำและการบริหารจัดการน้ำอย่างเป็นระบบและมีประสิทธิภาพ
- ๔.๕ พัฒนาและปรับปรุงคุณภาพดินให้อุดมสมบูรณ์
- ๔.๖ เพิ่มประสิทธิภาพการบริหารจัดการขยะชุมชน สิ่งปฏิกูล และน้ำเสีย
- ๔.๗ อนุรักษ์ พื้นฟูความหลากหลายทางชีวภาพ

๕. การพัฒนาระบบบริหารงานให้มีความเป็นเลิศ

- ๕.๑ ส่งเสริมประสิทธิภาพการบริหารแบบบูรณาการระหว่างองค์กรภาครัฐ ภาคเอกชนและภาคประชาชน
- ๕.๒ ส่งเสริมการให้ความรู้ด้านการเมืองการปกครองตามระบบประชาธิปไตย อันมีพระมหากษัตริย์ ทรงเป็นประมุข
- ๕.๓ ส่งเสริมการมีส่วนร่วมของประชาชนในการบริหารและพัฒนาองค์กรปกครองส่วนท้องถิ่น ตามการบริหารกิจการบ้านเมืองที่ดี
- ๕.๔ พัฒนามาตรฐานการปฏิบัติราชการขององค์กรปกครองส่วนท้องถิ่นให้มีความเป็นเลิศ

๖. พัฒนาเส้นทางคมนาคม แหล่งน้ำและสาธารณสุขปโภค

- ๖.๑ พัฒนาเส้นทางคมนาคมให้ได้มาตรฐาน
- ๖.๒ พัฒนาแหล่งน้ำเพื่อการเกษตร อุตสาหกรรม และการอุปโภค บริโภค
- ๖.๓ พัฒนาปรับปรุงระบบสาธารณสุขปโภค สาธารณูปโภค
- ๖.๔ ส่งเสริมการจัดทำผังเมืองรวมจังหวัด และนำระบบผังเมืองมาใช้อย่างมีประสิทธิภาพ

(๒) ยุทธศาสตร์การพัฒนาขององค์การบริหารส่วนตำบลคลองวาฬ

๑) วิสัยทัศน์

“ท้องถิ่นน่าอยู่ ประตุการค้าชายแดน”

๒) ยุทธศาสตร์การพัฒนา

๑. ด้านพัฒนาสังคมและคุณภาพชีวิต

- ๑.๑ พัฒนาระบบเศรษฐกิจชุมชน และการส่งเสริมอาชีพแก่ประชาชน
- ๑.๒ จัดให้มีสวัสดิการ สังคมสงเคราะห์แก่สตรี เด็กและเยาวชน คนชรา คนพิการ และผู้ด้อยโอกาสทางสังคม
- ๑.๓ การรักษาความสงบเรียบร้อย และป้องกันบรรเทาสาธารณภัย
- ๑.๔ ส่งเสริมสนับสนุนงานสาธารณสุข สุขภาพ อนามัย และการป้องกันควบคุมโรค

๒. ด้านการส่งเสริมการศึกษา ศาสนา วัฒนธรรมและนันทนาการ

- ๒.๑ ส่งเสริมสนับสนุนการศึกษา
- ๒.๒ ส่งเสริมศาสนา วัฒนธรรมประเพณีและภูมิปัญญาท้องถิ่น
- ๒.๓ ส่งเสริมการกีฬาและนันทนาการ

๓. ด้านการส่งเสริมการท่องเที่ยว

- ๓.๑ พัฒนาแหล่งท่องเที่ยว
- ๓.๒ ส่งเสริมการตลาดและการประชาสัมพันธ์การท่องเที่ยว
- ๓.๓ ส่งเสริมบริการด้านการท่องเที่ยวให้มีมาตรฐาน



๔. ด้านการบริหารจัดการทรัพยากรธรรมชาติและสิ่งแวดล้อม

- ๔.๑ ส่งเสริมอนุรักษ์ทรัพยากรธรรมชาติและสิ่งแวดล้อม โดยสร้างการมีส่วนร่วมภาคประชาชน และองค์กรทุกภาคส่วน
- ๔.๒ พัฒนาป่ายายเลนให้เป็นแหล่งเรียนรู้เชิงนิเวศ
- ๔.๓ จัดให้มีการบริหารจัดการ การกำจัดขยะมูลฝอย น้ำเสีย และการควบคุมมลพิษต่างๆ

๕. ด้านการพัฒนาเส้นทางคมนาคม แหล่งน้ำ และสาธารณสุขโรค

- ๕.๑ พัฒนาปรับปรุงสาธารณสุขโรคขั้นพื้นฐาน
- ๕.๒ พัฒนาปรับปรุงคูคลอง แหล่งน้ำ
- ๕.๓ จัดให้มีระบบไฟฟ้าครบทุกครัวเรือน และติดตั้งไฟฟ้าสาธารณะทั่วพื้นที่
- ๕.๔ จัดให้มีระบบน้ำประปาที่ได้มาตรฐาน และปลอดภัยสำหรับการอุปโภค บริโภค

๖. ด้านการบริหารจัดการองค์กร

- ๖.๑ พัฒนาศักยภาพของบุคลากรทั้งฝ่ายการเมือง และฝ่ายประจำ
- ๖.๒ จัดให้มีระบบการบริหารจัดการและการพัฒนาองค์กรให้มีประสิทธิภาพ
- ๖.๓ ส่งเสริมให้มีการจัดองค์ความรู้ภายในองค์กร

๓) เป้าประสงค์

๑. ประชาชนมีอาชีพและมีรายได้ที่มั่นคง
๒. การจัดสวัสดิการสังคม การศึกษา สาธารณสุขมีประสิทธิภาพประชาชนมีความปลอดภัยในชีวิตและทรัพย์สิน
๓. การท่องเที่ยว การบริการและระบบสาธารณสุข สาธารณูปการได้มาตรฐาน
๔. ประเพณี วัฒนธรรม และภูมิปัญญาท้องถิ่นได้รับการอนุรักษ์ สืบสาน
๕. ทรัพยากรธรรมชาติและสิ่งแวดล้อม ตลอดจนป่ายายเลนได้รับการอนุรักษ์ ปั่นฟู และพัฒนาเป็นแหล่งเรียนรู้เชิงนิเวศ
๖. ระบบโครงสร้างพื้นฐาน สาธารณูปโภคมีประสิทธิภาพได้มาตรฐานและเพียงพอต่อความต้องการของประชาชน
๗. การบริหารจัดการและการให้บริการมีประสิทธิภาพ ประชาชนมีส่วนร่วมในการพัฒนาท้องถิ่น



๔) ตัวชี้วัด

ยุทธศาสตร์การพัฒนา	ตัวชี้วัด
๑. ด้านพัฒนาสังคมและคุณภาพชีวิต	๑. ร้อยละของคุณภาพชีวิตของประชาชนดีขึ้น ๒. ร้อยละของผู้เข้าอบรมมีความรู้ความเข้าใจและสามารถนำไปใช้ในชีวิตประจำวัน ๓. ร้อยละของผู้เข้าอบรมมีรายได้เพิ่มขึ้น ๔. ร้อยละของเกษตรกรผู้เลี้ยงโคที่เข้าอบรมสามารถป้องกันการเกิดโรคระบาดในสัตว์ ๕. ร้อยละของเด็ก เยาวชนที่เข้าอบรมมีความรู้ความเข้าใจในการป้องกันการตั้งครรภ์ก่อนวัยอันควร ๖. ร้อยละของผู้เข้าอบรมมีความรู้และสามารถเลือกบริโภคอาหารที่สะอาดและปลอดภัย ๗. จำนวนโครงการ/กิจกรรมที่ดำเนินการ
๒. ด้านการส่งเสริมการศึกษา ศาสนา วัฒนธรรม และนันทนาการ	๑. ร้อยละของประชาชนที่เข้าร่วมโครงการ ๒. ร้อยละของประชาชนมีส่วนร่วมในการอนุรักษ์ ๓. ร้อยละของประชาชนที่ออกกำลังกาย/เล่นกีฬา ๔. ร้อยละของประชาชนมีสถานที่ออกกำลังกาย
๓. ด้านการส่งเสริมการท่องเที่ยว	๑. จำนวนโครงการ/กิจกรรมที่ดำเนินการ
๔. ด้านการบริหารจัดการทรัพยากรธรรมชาติและสิ่งแวดล้อม	๑. ร้อยละของการดำเนินโครงการ/กิจกรรม ๒. ร้อยละของชุมชน/โรงเรียนที่คัดแยกขยะ
๕. ด้านการพัฒนาเส้นทางคมนาคม แหล่งน้ำ และสาธารณูปโภค	๑. ถนนที่ได้มาตรฐาน ๒. ร้อยละของประชาชนเดินทางสะดวก อุบัติเหตุลดลง ๓. จำนวนโครงการ/กิจกรรมที่ดำเนินการ
๖. ด้านการบริหารจัดการองค์กร	๑. จำนวนโครงการ/กิจกรรมที่ดำเนินการ ๒. ร้อยละของประชาชนพึงพอใจต่อการดำเนินงานในการพัฒนาท้องถิ่น ๓. ร้อยละของของการใช้ฐานข้อมูลแผนที่ภาษีในการพัฒนาและจัดเก็บรายได้ ๔. ร้อยละของประชาชนมีความเข้าใจเกี่ยวกับการชำระภาษีและค่าธรรมเนียม



๕) ค่าเป้าหมาย

ยุทธศาสตร์การพัฒนา	ค่าเป้าหมาย
๑. ด้านพัฒนาสังคมและคุณภาพชีวิต	๑. ส่งเสริมการเกษตร สร้างอาชีพ เพื่อเพิ่มรายได้ให้กับประชาชน ตามหลักปรัชญาเศรษฐกิจพอเพียง ๒. ส่งเสริมสนับสนุนการบริการสาธารณสุขของหมู่บ้าน การป้องกัน ควบคุมและระงับโรคติดต่อ รวมทั้งป้องกันและแก้ไขปัญหายาเสพติดในพื้นที่ ๓. พัฒนาและส่งเสริมคุณภาพชีวิตให้กับผู้สูงอายุ ผู้พิการ ผู้ป่วยเอดส์ และผู้ด้อยโอกาส ๔. พัฒนาศักยภาพการปฏิบัติงานให้กับ อปพร. เพิ่มประสิทธิภาพการป้องกันและบรรเทาสาธารณภัย และลดอุบัติเหตุบนท้องถนน ให้ความรู้และปลูกจิตสำนึกให้ประชาชนมีความสามัคคีปรองดอง สมานฉันท์
๒. ด้านการส่งเสริมการศึกษา ศาสนา วัฒนธรรม และนันทนาการ	๑. พัฒนาส่งเสริมสนับสนุนการศึกษาในระดับก่อนวัยเรียนจนถึงระดับประถมศึกษา ๒. ส่งเสริมและสนับสนุนกิจกรรมทางศาสนา ประเพณี วัฒนธรรม ภูมิปัญญาท้องถิ่นและนันทนาการ
๓. ด้านการส่งเสริมการท่องเที่ยว	ส่งเสริมการท่องเที่ยว เชื่อมโยงและปรับปรุงเส้นทางคมนาคมให้ได้มาตรฐานเพื่อไปสู่แหล่งท่องเที่ยว
๔. ด้านการบริหารจัดการทรัพยากรธรรมชาติและสิ่งแวดล้อม	อนุรักษ์ทรัพยากรธรรมชาติและสิ่งแวดล้อม เช่น ปลูกต้นไม้ พัฒนาและฟื้นฟูแหล่งน้ำ ส่งเสริมการบริหารจัดการขยะ และพัฒนาป่าชายเลนให้เป็นแหล่งเรียนรู้เชิงนิเวศ
๕. ด้านการพัฒนาเส้นทาง คมนาคม แหล่งน้ำ และสาธารณสุข	ก่อสร้างและบูรณะเส้นทางคมนาคม แหล่งน้ำและสาธารณสุข สาธารณูปการ เพื่อความเป็นอยู่ที่ดีของประชาชน
๖. ด้านการบริหารจัดการองค์กร	พัฒนาขีดความสามารถในการให้บริการและการปฏิบัติงาน รวมทั้งพัฒนาปรับปรุงอุปกรณ์เครื่องมือเครื่องใช้และสถานที่ในการปฏิบัติงานเพื่อประสิทธิภาพในการบริหารจัดการองค์กรให้พร้อมบริการประชาชน



๖) กลยุทธ์

ยุทธศาสตร์การพัฒนา	กลยุทธ์
๑. ด้านพัฒนาสังคมและคุณภาพชีวิต	๑. พัฒนาระบบเศรษฐกิจชุมชน และการส่งเสริมอาชีพแก่ประชาชน ๒. จัดให้มีสวัสดิการ สังคมสงเคราะห์แก่สตรี เด็กและเยาวชน คนชรา คนพิการ และผู้ด้อยโอกาสทางสังคม ๓. การรักษาความสงบเรียบร้อย และป้องกันบรรเทาสาธารณภัย ๔. ส่งเสริมสนับสนุนงานสาธารณสุข สุขภาพ อนามัย และการป้องกันควบคุมโรค
๒. ด้านการส่งเสริม การศึกษา ศาสนา วัฒนธรรม และนันทนาการ	๑. ส่งเสริมสนับสนุนการศึกษา ๒. ส่งเสริมศาสนา วัฒนธรรมประเพณีและภูมิปัญญาท้องถิ่น ๓. ส่งเสริมการกีฬาและนันทนาการ
๓. ด้านการส่งเสริมการท่องเที่ยว	๑. พัฒนาแหล่งท่องเที่ยว ๒. ส่งเสริมการตลาดและการประชาสัมพันธ์การท่องเที่ยว ๓. ส่งเสริมบริการด้านการท่องเที่ยวให้มีมาตรฐาน
๔. ด้านการบริหารจัดการทรัพยากรธรรมชาติและสิ่งแวดล้อม	๑. ส่งเสริมอนุรักษ์ทรัพยากรธรรมชาติและสิ่งแวดล้อม โดยสร้างการมีส่วนร่วมภาคประชาชน และองค์กรทุกภาคส่วน ๒. พัฒนาป่าชายเลนให้เป็นแหล่งเรียนรู้เชิงนิเวศ ๓. จัดให้มีการบริหารจัดการ การกำจัดขยะมูลฝอย น้ำเสีย และการควบคุมมลพิษต่างๆ
๕. ด้านการพัฒนาเส้นทางคมนาคม แหล่งน้ำ และสาธารณูปโภค	๑. พัฒนาปรับปรุงสาธารณูปโภคขั้นพื้นฐาน ๒. พัฒนาปรับปรุงคูคลอง แหล่งน้ำ ๓. จัดให้มีระบบไฟฟ้าครบทุกครัวเรือน และติดตั้งไฟฟ้าสาธารณะทั่วพื้นที่ ๔. จัดให้มีระบบน้ำประปาที่ได้มาตรฐาน และปลอดภัย สำหรับการอุปโภค บริโภค
๖. ด้านการบริหารจัดการองค์กร	๑. พัฒนาศักยภาพของบุคลากรทั้งฝ่ายการเมือง และฝ่ายประจำ ๒. จัดให้มีระบบการบริหารจัดการและการพัฒนาองค์กร ให้มีประสิทธิภาพ ๓. ส่งเสริมให้มีการจัดองค์กรความรู้ภายในองค์กร



๗) จุดยืนทางยุทธศาสตร์

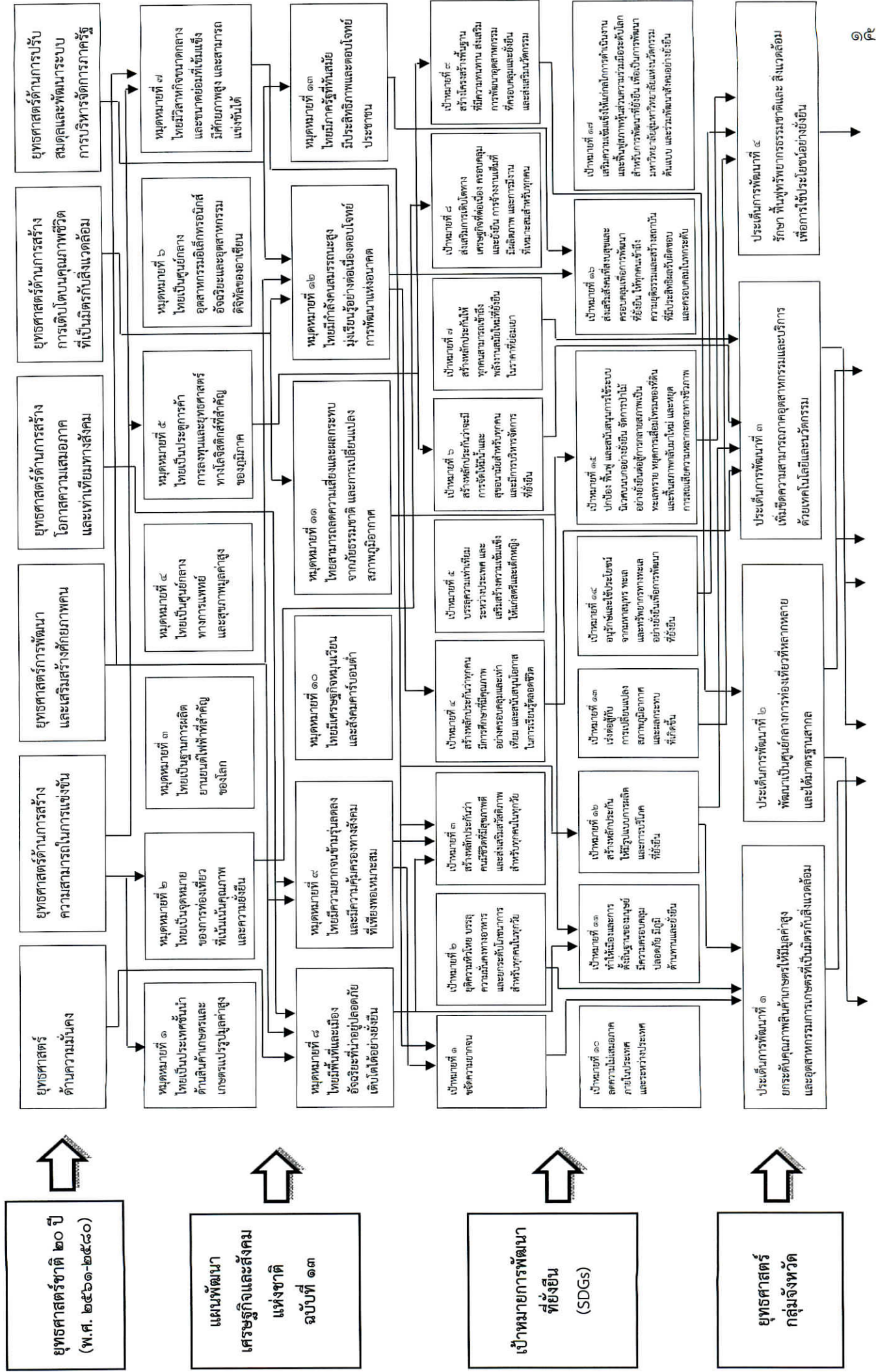
องค์การบริหารส่วนตำบลคลองวาฬ ได้ให้ความสำคัญต่อการแก้ไขปัญหาความเดือดร้อน และการพัฒนาคุณภาพชีวิตของประชาชนในพื้นที่ในด้านต่างๆ โดยเฉพาะการปรับปรุง พื้นฟู พัฒนาการจัดบริการ สาธารณะ หรือโครงสร้างพื้นฐาน ซึ่งถือเป็นภารกิจหลักขององค์กรปกครองส่วนท้องถิ่นตลอดจนการพัฒนา ด้านการศึกษาอันเป็นรากฐานสำคัญต่อการพัฒนาคน พัฒนาประเทศ ให้มีคุณภาพสูง การพัฒนาที่ยั่งยืน ควบคู่กับการพัฒนาสังคม เศรษฐกิจ และสภาพแวดล้อมต่างๆ ที่เกี่ยวข้องโดยตรงกับชีวิตความเป็นอยู่ของ ประชาชน โดยยึดหลักการมีส่วนร่วม ความสอดคล้องกับนโยบายรัฐบาล และแผนพัฒนาในทุกระดับ รวมถึง การพิจารณาวิเคราะห์สภาพปัญหาความต้องการของประชาชน และความพึงพอใจของประชาชนที่มีต่อการ พัฒนาตำบลคลองวาฬ ดังนั้น เพื่อให้บรรลุวิสัยทัศน์ขององค์การบริหารส่วนตำบลคลองวาฬ จำเป็นจะต้องให้ ความสำคัญกับการวางบทบาทการพัฒนาตำบลคลองวาฬในอนาคตอย่างเหมาะสมและสอดคล้องกับปัญหาความ ต้องการของประชาชน รวมทั้งสอดคล้องกับศักยภาพและบทบาทหน้าที่ขององค์การบริหารส่วนตำบลเพื่อที่จะให้ ประชาชนได้รับประโยชน์สูงสุด

๘) ความเชื่อมโยงของยุทธศาสตร์ในภาพรวม

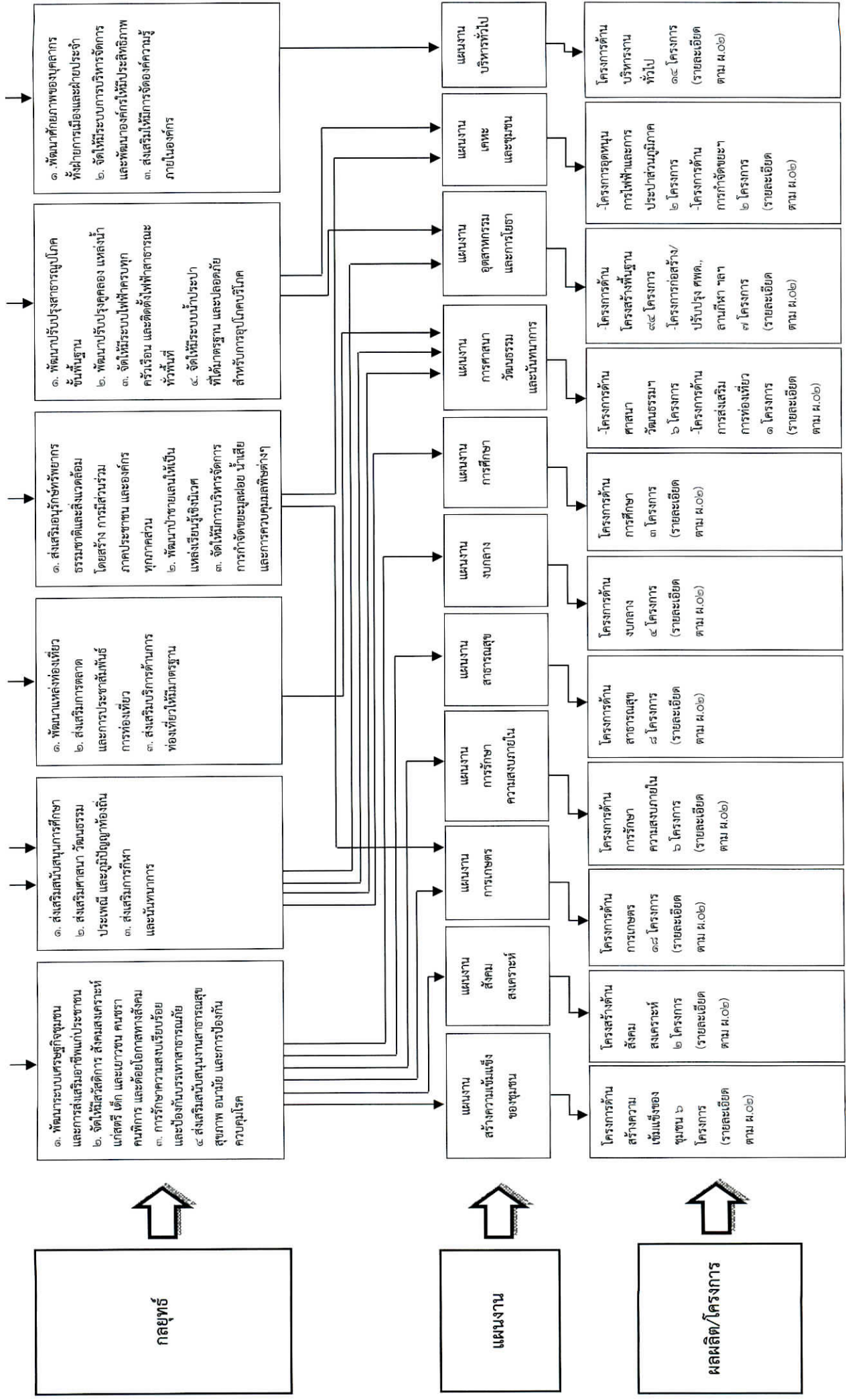
ในภาพรวมยุทธศาสตร์การพัฒนาขององค์การบริหารส่วนตำบลคลองวาฬ มุ่งพัฒนา ๖ ด้าน ได้แก่ ยุทธศาสตร์การพัฒนาด้านพัฒนาสังคมและคุณภาพชีวิต ยุทธศาสตร์การพัฒนาด้านการส่งเสริมการศึกษา ศาสนา วัฒนธรรมและนันทนาการ ยุทธศาสตร์การพัฒนาด้านการส่งเสริมการท่องเที่ยว ยุทธศาสตร์การพัฒนาด้านการบริหารจัดการทรัพยากรธรรมชาติและสิ่งแวดล้อม ยุทธศาสตร์การพัฒนาด้านการพัฒนาเส้นทางคมนาคม แหล่งน้ำ และสาธารณสุขโรค ยุทธศาสตร์การพัฒนาด้านการบริหารจัดการองค์กร โดยสามารถอธิบาย เป็นแผนภูมิ ดังนี้



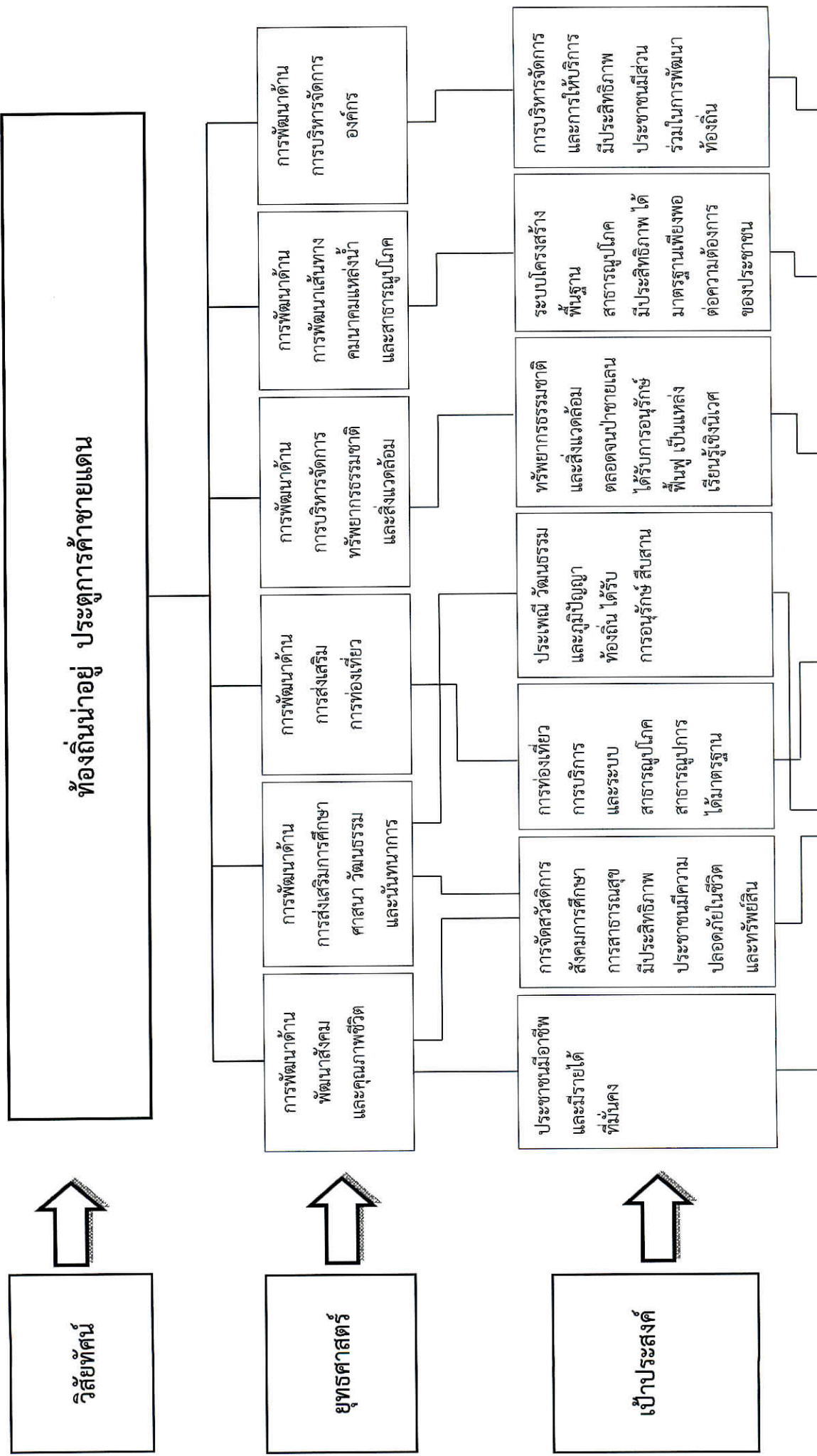
ความเชื่อมโยงของยุทธศาสตร์ในภาพรวม



ความเชื่อมโยงของยุทธศาสตร์ในภาพรวม (ต่อ)



แผนผังยุทธศาสตร์ (Strategic Map)



คำเป้าหมาย



- ส่งเสริมการเกษตร สร้างอาชีพ เพื่อเพิ่มรายได้ให้กับประชาชนตามหลักปรัชญาเศรษฐกิจพอเพียง
 - ส่งเสริมสนับสนุนการบริการสาธารณสุขของหมู่บ้าน การป้องกันและระงับโรคติดต่อ รวมทั้งป้องกันและแก้ไขปัญหาสุขภาพจิต
 - พัฒนาและส่งเสริมคุณภาพชีวิตให้กับผู้สูงอายุ คนพิการ ผู้ป่วยเอดส์และผู้ด้อยโอกาส
 - พัฒนาศักยภาพการปฏิบัติงานให้กับ อปพร. เพิ่มประสิทธิภาพการป้องกันและบรรเทาสาธารณภัยและลดอุบัติเหตุบนท้องถนน
 ให้ความรู้และปลูกจิตสำนึกให้ประชาชนมีความสามัคคีปรองดองสมานฉันท์

- พัฒนาส่งเสริมสนับสนุนการศึกษา
 - ส่งเสริมและสนับสนุนกิจกรรมทางศาสนา ประเพณี วัฒนธรรม ภูมิปัญญาท้องถิ่น และนันทนาการ

ส่งเสริมการท่องเที่ยว
 เชื่อมโยงและปรับปรุงเส้นทางคมนาคม ให้ได้มาตรฐานเพื่อไปสู่แหล่งท่องเที่ยว

อนุรักษ์ทรัพยากรธรรมชาติ และสิ่งแวดล้อม เช่น ปลูกต้นไม้ พัฒนา และฟื้นฟูแหล่งน้ำ ส่งเสริมการบริหารจัดการขยะ และพัฒนาป่าชายเลน ให้เป็นแหล่งเรียนรู้เชิงนิเวศ

ก่อสร้างและบูรณะเส้นทางคมนาคม แหล่งน้ำและสาธารณูปโภค สาธารณูปการ เพื่อความเป็นอยู่ที่ดีของประชาชน

พัฒนาขีดความสามารถในการให้บริการ และการปฏิบัติงาน รวมทั้งพัฒนาปรับปรุงอุปกรณ์ เครื่องมือเครื่องใช้และสถานที่ในการปฏิบัติงาน เพื่อประสิทธิภาพในการบริหารจัดการองค์กร ให้พร้อมบริการประชาชน

กลยุทธ์



- พัฒนาระบบเศรษฐกิจชุมชนและการส่งเสริมอาชีพแก่ประชาชน
 - จัดให้มีสวัสดิการสังคมสงเคราะห์แก่สตรี เด็กและเยาวชน ผู้สูงอายุ คนพิการ และด้อยโอกาสทางสังคม
 - การรักษาความสงบเรียบร้อย และป้องกันบรรเทาสาธารณภัย
 - ส่งเสริมสนับสนุนงาน สาธารณสุข สุขภาพอนามัยและป้องกันโรค

- ส่งเสริมสนับสนุนการศึกษา
 - ส่งเสริมศาสนา วัฒนธรรม ประเพณี และภูมิปัญญาท้องถิ่น
 - ส่งเสริมการกีฬา และนันทนาการ

- พัฒนาแหล่งท่องเที่ยว
 - ส่งเสริมการตลาด และการประชาสัมพันธ์ การท่องเที่ยว
 - ส่งเสริมบริการ ด้านการท่องเที่ยว ให้มีมาตรฐาน

- ส่งเสริมอนุรักษ์ทรัพยากรธรรมชาติและสิ่งแวดล้อม
 - ส่งเสริมอนุรักษ์ธรรมชาติและสิ่งแวดล้อมให้เป็นส่วนภาคประชาชน และองค์กรทุกภาคส่วน
 - พัฒนาป่าชายเลนให้เป็นแหล่งเรียนรู้เชิงนิเวศ
 - จัดให้มีการบริหารจัดการ การกำจัดขยะมูลฝอย น้ำเสีย และการควบคุมมลพิษต่างๆ

- พัฒนาปรับปรุงสาธารณูปโภคขั้นพื้นฐาน
 - พัฒนาปรับปรุงคลองแหล่งน้ำ
 - จัดให้มีระบบไฟฟ้าครบทุกครัวเรือน และติดตั้งไฟฟ้า สาธารณณะทั่วพื้นที่
 - จัดให้มีระบบน้ำประปา ที่ได้มาตรฐาน และปลอดภัย
 - สำรับบริการอุปโภคบริโภค

- พัฒนาศักยภาพของบุคลากร
 - ส่งเสริมการฝึกอบรม และฝ่ายประจำ
 - จัดให้มีระบบการบริหาร จัดการและพัฒนาองค์กร
 - ให้มีประสิทธิภาพ
 - ส่งเสริมให้มีการจัด องค์ความรู้ภายในองค์กร

แผนงาน



แผนงาน
 - สร้างความเข้มแข็งของชุมชน
 - สังคม
 - สงเคราะห์

แผนงาน
 - การเกษตร

แผนงาน
 - การศึกษา
 - ความสงบภายใน

แผนงาน
 - สาธารณสุข

แผนงาน
 - งบกลาง

แผนงาน
 - การศึกษา

แผนงาน
 - การศาสนา วัฒนธรรม และนันทนาการ

แผนงาน
 - อุตสาหกรรม และการโยธา

แผนงาน
 - บริหารงานทั่วไป

(๓) การวิเคราะห์เพื่อพัฒนาท้องถิ่น

๓.๑ การวิเคราะห์กรอบการจัดทำยุทธศาสตร์ขององค์กรปกครองส่วนท้องถิ่น

การวิเคราะห์ศักยภาพเพื่อประเมินสถานการณ์การพัฒนาในปัจจุบันและโอกาสการพัฒนาในอนาคตขององค์การบริหารส่วนตำบลคลองวาฬ ด้วยเทคนิค SWOT Analysis

๑. ด้านเศรษฐกิจ

จุดแข็ง (Strengths)	จุดอ่อน (Weakness)
๑. ผู้บริหารท้องถิ่นให้ความสำคัญ ๒. มีแหล่งท่องเที่ยวที่สำคัญในพื้นที่	๑. ขาดบุคลากรที่มีความรู้ ความสามารถในการบริหารงานด้านเศรษฐกิจ
โอกาส (Opportunity)	อุปสรรค (Threats)
๑. ส่งเสริมการปลูกมะพร้าวซึ่งเป็นพืชเศรษฐกิจที่สำคัญของจังหวัด ๒. พื้นที่และดินเหมาะแก่การทำเกษตร ๓. พัฒนาปรับปรุงแหล่งท่องเที่ยวและบริการ	๑. เทคโนโลยีสมัยใหม่ราคาแพง ๒. ราคาผลผลิตทางการเกษตรผันผวน ต้นทุนการผลิตสูง ๓. การใช้สารเคมีในเกษตร ๔. ขาดความเข้มแข็งในการรวมกลุ่มของเกษตรกรส่วนใหญ่เป็นลักษณะต่างคนต่างทำ

๒. ด้านการศึกษา ศาสนาและวัฒนธรรม

จุดแข็ง (Strengths)	จุดอ่อน (Weakness)
๑. เป็นภารกิจ/อำนาจหน้าที่ตามกฎหมายของ อปท. ๒. องค์กรมีความพร้อมในการดำเนินงานด้านการศึกษา ศาสนา และวัฒนธรรม ๓. ผู้บริหารให้ความสำคัญในการพัฒนาคุณภาพการศึกษาให้ได้มาตรฐาน	๑. ประกาศคณะกรรมการการกระจายอำนาจให้แก่ อปท. ไม่เอื้อต่อการดำเนินงาน
โอกาส (Opportunity)	อุปสรรค (Threats)
๑. แผนพัฒนาเศรษฐกิจและสังคมแห่งชาติ ฉบับที่ ๑๒ ให้ความสำคัญ ๒. ตามรัฐธรรมนูญกำหนดให้เรียนฟรี ๑๒ ปี	๑. ขาดแคลนบุคลากรด้านการจัดการศึกษา ๒. สถานศึกษายังขาดแคลนสื่อเทคโนโลยีสารสนเทศ สื่อการสอน และวัสดุทางการศึกษาที่มีประสิทธิภาพ ๓. ผู้ปกครองบางส่วนมีค่านิยมส่งบุตรหลานเข้าเรียนในสถานศึกษาที่มีชื่อเสียง ๔. สภาพเศรษฐกิจปัจจุบันส่งผลต่อการศึกษาของเยาวชน ๕. ขาดความต่อเนื่องในการส่งเสริมการสืบสานวัฒนธรรม ประเพณีท้องถิ่น

๓. ด้านสังคม

จุดแข็ง (Strengths)	จุดอ่อน (Weakness)
๑. เป็นภารกิจ/อำนาจหน้าที่ตามกฎหมายของ อปท. ๒. ผู้บริหารท้องถิ่นให้ความสำคัญ ๓. มีงบประมาณในการดำเนินการ	๑. ประกาศคณะกรรมการการกระจายอำนาจให้แก่ อปท. ไม่เอื้อต่อการดำเนินงาน



โอกาส (Opportunity)	อุปสรรค (Threats)
๑. การกีฬา - รัฐส่งเสริมกีฬาและการออกกำลังกาย ๒. ยาเสพติด - รัฐบาลให้ความสำคัญในการแก้ไขปัญหาเสพติด - มีแหล่งบำบัดฟื้นฟูทุกโรงพยาบาล ๓. สังคมสงเคราะห์ - นโยบายกระจายอำนาจสู่ท้องถิ่น ๔. ความปลอดภัยในชีวิตและทรัพย์สิน - ในตำบลมีสายตรวจตำบลคอยดูแลความปลอดภัย ๕. สาธารณสุข - มี รพ. ส่งเสริมสุขภาพประจำตำบล - มีอาสาสมัครสาธารณสุขของหมู่บ้าน	๑. การกีฬา - ขาดอุปกรณ์ในการเล่นกีฬา - ขาดผู้มีความรู้ ความสามารถเฉพาะด้านในการให้คำแนะนำอย่างถูกวิธี ๒. ยาเสพติด - ความเข้มแข็งของสถาบันครอบครัว - ความเจริญทางวัตถุ/ค่านิยมในสังคมปัจจุบัน ๓. สังคมสงเคราะห์ - ขาดโอกาสเข้าถึงบริการ - จำนวนผู้สูงอายุที่เพิ่มขึ้นในสังคม ๔. ความปลอดภัยในชีวิตและทรัพย์สิน - เจ้าหน้าที่ไม่เพียงพอและดูแลไม่ทั่วถึง ๕. สาธารณสุข - โรคติดต่อ เช่น ไข้เลือดออก มือเท้าปาก - โรคระบาดในสัตว์

๔. ด้านผังเมือง

จุดแข็ง (Strengths)	จุดอ่อน (Weakness)
๑. เป็นภารกิจ/อำนาจหน้าที่ตามกฎหมายของ อปท. ๒. ผู้บริหารท้องถิ่นให้ความสำคัญ	๑. งบประมาณมีไม่เพียงพอในการพัฒนา ๒. ขาดแคลนบุคลากรเฉพาะทางด้านผังเมือง
โอกาส (Opportunity)	อุปสรรค (Threats)
๑. พัฒนาการเชื่อมโยงเส้นทางคมนาคมสู่แหล่งท่องเที่ยวและสภาพเมียนมา	๑. ถนนบางส่วนในตำบลยังไม่ได้รับการพัฒนาให้ได้มาตรฐาน ๒. การบรรทุกน้ำหนักเกินและไม่ปฏิบัติตามกฎหมายจราจร

๕. ด้านเทคโนโลยี

จุดแข็ง (Strengths)	จุดอ่อน (Weakness)
๑. มีระบบสัญญาณเครือข่ายเทคโนโลยีสารสนเทศ ๒. มีการรับฟังความคิดเห็นของทุกภาคส่วนหลากหลายช่องทางโดยระบบสารสนเทศ	๑. มีขนาดพื้นที่กว้าง ๙๑ ตารางกิโลเมตร ทำให้ระบบสัญญาณเครือข่ายเทคโนโลยีสารสนเทศยังไม่ครอบคลุมทุกพื้นที่
โอกาส (Opportunity)	อุปสรรค (Threats)
๑. เป็นนโยบายที่รัฐบาลให้ความสำคัญ ๒. พัฒนาปรับปรุงอุปกรณ์เครื่องมือ เครื่องใช้ในการปฏิบัติงาน และระบบสารสนเทศเพื่อการสื่อสารที่เกี่ยวข้องกับการปฏิบัติงาน	๑. ประชาชนขาดความเข้าใจในการปฏิบัติงานของภาครัฐและไม่ให้ความสำคัญการมีส่วนร่วมในการพัฒนาท้องถิ่น



๖. ด้านทรัพยากรธรรมชาติและสิ่งแวดล้อม

จุดแข็ง (Strengths)	จุดอ่อน (Weakness)
<p>๑. เป็นภารกิจ/อำนาจหน้าที่ตามกฎหมายของ อปท. ๒. พื้นที่บางส่วนติดกับชายฝั่งทะเล ภูเขาและป่าชายเลน</p>	<p>๑. ประกาศคณะกรรมการการกระจายอำนาจให้แก่ อปท. ไม่เอื้อต่อการดำเนินงาน ๒. ขาดความต่อเนื่องในการบริหารจัดการ การให้ความรู้หรือการอนุรักษ์ทรัพยากรธรรมชาติและสิ่งแวดล้อม</p>
โอกาส (Opportunity)	อุปสรรค (Threats)
<p>๑. เป็นนโยบายที่รัฐบาลให้ความสำคัญ ๒. พัฒนาพื้นที่เป็นแหล่งท่องเที่ยว ๓. ป่าชายเลนสามารถพัฒนาเป็นศูนย์การเรียนรู้เชิงนิเวศ</p>	<p>๑. ประชาชนไม่เห็นความสำคัญและขาดจิตสำนึก ในการดูแลรักษาสิ่งแวดล้อม</p>

๓.๒ การประเมินสถานการณ์สภาพแวดล้อมภายนอกที่เกี่ยวข้อง

โอกาส (Opportunity)	อุปสรรค (Threats)
<p>๑. ลักษณะหมู่บ้านเป็นชุมชนชนบท พื้นที่ส่วนใหญ่ ทำการเกษตร วิถีชาวบ้านจึงเป็นแบบพึ่งพาอาศัย ๒. พื้นที่เป็นที่ราบเชิงเขา ติดทะเลบางส่วน เหมาะแก่การพัฒนาเป็นแหล่งท่องเที่ยว ๓. พัฒนาเส้นทางคมนาคมภายในพื้นที่เพื่อรองรับ การท่องเที่ยว และการเปิดด่านถาวรด่านสิงขร ๔. อบต. มีขนาดเนื้อที่ ๙๑ ตารางกิโลเมตร หรือมีเนื้อที่ ทั้งหมด ๕๖,๘๗๕ ไร่ สามารถพัฒนาด้านโครงสร้าง พื้นฐาน สาธารณูปโภค สาธารณูปการได้อีกมาก</p>	<p>๑. พื้นที่บางส่วนอยู่ในความรับผิดชอบของหน่วยงาน อื่นทำให้ติดขัดในเรื่องข้อระเบียบ/กฎหมาย ที่เกี่ยวข้อง ๒. งบประมาณมีจำกัดไม่เพียงพอต่อการพัฒนา ๓. รายได้ของประชาชนไม่แน่นอน ขึ้นอยู่กับ ความผันผวนของราคาสินค้าเกษตร ๔. ประชาชนไม่เห็นความสำคัญในความร่วมมือ ในการดำเนินกิจกรรมต่างๆ ของ อบต. เนื่องจากสภาพปัญหาทางเศรษฐกิจ สังคมปัจจุบัน ๕. ปัญหาก็แล้งเนื่องจากฝนไม่ตกตามฤดูกาล ทำให้น้ำในแหล่งน้ำมีไม่เพียงพอต่อการอุปโภค บริโภคและทำการเกษตร</p>



ส่วนที่ ๓

การนำแผนพัฒนาท้องถิ่นไปสู่การปฏิบัติ

บัญชีครุภัณฑ์ วัสดุ
สำหรับที่ไม่ได้ดำเนินการจัดทำเป็นโครงการพัฒนาท้องถิ่น
แผนพัฒนาท้องถิ่น (พ.ศ. ๒๕๖๖ - ๒๕๗๐) แก้ไข ครั้งที่ ๑/๒๕๖๗
องค์การบริหารส่วนตำบลคลองวาฬ
ประเภทครุภัณฑ์

๑. ประเภทครุภัณฑ์ สำนักงาน
 ๑.๑ กลยุทธ์ จัดให้มีระบบการบริหารจัดการและการพัฒนาองค์กรให้มีประสิทธิภาพ
 (๑) แผนงานการศึกษา

ที่	ครุภัณฑ์	เป้าหมาย (ผลผลิตของครุภัณฑ์)	งบประมาณ					ผลที่คาดว่าจะได้รับ	หน่วยงาน รับผิดชอบหลัก
			๒๕๖๖ (บาท)	๒๕๖๗ (บาท)	๒๕๖๘ (บาท)	๒๕๖๙ (บาท)	๒๕๗๐ (บาท)		
๑	ครุภัณฑ์สำนักงาน	ผู้มาพร้อมอุปกรณ์ จำนวน ๔ ชุด	๑๐๐,๐๐๐	-	๑๐๐,๐๐๐	-	-	มีมานสำหรับบ่งแสง ภายในอาคาร ศพต.	สำนักปลัด
		รวม	๑๐๐,๐๐๐	๐	๑๐๐,๐๐๐	๐	๐		

๒. ประเภทครุภัณฑ์ งานบ้านงานครัว
 ๑.๑ กลยุทธ์ จัดให้มีระบบการบริหารจัดการและการพัฒนาองค์กรให้มีประสิทธิภาพ
 (๑) แผนงานการศึกษา

ที่	ครุภัณฑ์	เป้าหมาย (ผลผลิตของครุภัณฑ์)	งบประมาณ					ผลที่คาดว่าจะได้รับ	หน่วยงาน รับผิดชอบหลัก
			๒๕๖๖ (บาท)	๒๕๖๗ (บาท)	๒๕๖๘ (บาท)	๒๕๖๙ (บาท)	๒๕๗๐ (บาท)		
๑	ครุภัณฑ์งานบ้านงานครัว	ตั้งแก่นำบนดิน ขนาดไม่น้อยกว่า ๓,๐๐๐ ลิตร จำนวน ๔ ถึง	๘๐,๐๐๐	๘๐,๐๐๐	-	-	-	มีถึงสำหรับเก็บน้ำ ได้เพิ่มมากขึ้น	สำนักปลัด
		รวม	๘๐,๐๐๐	๘๐,๐๐๐	๐	๐	๐		

๓. ประเภทครุภัณฑ์ สนาม

๑.๑ กลยุทธ์ จัดให้มีระบบการบริหารจัดการและการพัฒนาองค์กรให้มีประสิทธิภาพ

(๑) แผนงานการศึกษา

ที่	ครุภัณฑ์	เป้าหมาย (ผลผลิตของครุภัณฑ์)	งบประมาณ					ผลที่คาดว่าจะได้รับ	หน่วยงาน รับผิดชอบหลัก
			๒๕๖๖ (บาท)	๒๕๖๗ (บาท)	๒๕๖๘ (บาท)	๒๕๖๙ (บาท)	๒๕๗๐ (บาท)		
๑	ครุภัณฑ์สนาม	เครื่องเล่นสนาม สำหรับศูนย์พัฒนาเด็กเล็ก จำนวน ๔ ชุด	๕๐๐,๐๐๐	-	๕๐๐,๐๐๐	๕๐๐,๐๐๐	๕๐๐,๐๐๐	มีเครื่องเล่นสนาม สำหรับศูนย์พัฒนา เด็กเล็ก	สำนักปลัด
		รวม	๕๐๐,๐๐๐	๐	๕๐๐,๐๐๐	๕๐๐,๐๐๐	๕๐๐,๐๐๐		

บัญชีรายการแก้ไข

แผนพัฒนาท้องถิ่น (พ.ศ. ๒๕๖๖ - ๒๕๗๐) แก้ไข ครั้งที่ ๑/๒๕๖๗

องค์การบริหารส่วนตำบลคลองวาฬ

ลำดับ	แผนพัฒนาท้องถิ่น (ฉบับเดิม)	แผนพัฒนาท้องถิ่น (ฉบับแก้ไขใหม่)	เหตุผลการแก้ไข
๑	แผนพัฒนาท้องถิ่น (พ.ศ. ๒๕๖๖-๒๕๗๐) ส่วนที่ ๒ ยุทธศาสตร์การพัฒนาองค์กร ปกครองส่วนท้องถิ่น	แผนพัฒนาท้องถิ่น (พ.ศ. ๒๕๖๖-๒๕๗๐) แก้ไข ครั้งที่ ๑/๒๕๖๗	แก้ไขแผนพัฒนาท้องถิ่น เพื่อให้ถูกต้องและสอดคล้องเชื่อมโยง ระหว่างยุทธศาสตร์ระดับมหภาค กับยุทธศาสตร์การพัฒนาขององค์กร ปกครองส่วนท้องถิ่น

ลำดับ	รายละเอียด ในแผนพัฒนาท้องถิ่น (เดิม)	รายละเอียด ในแผนพัฒนาท้องถิ่น (แก้ไขใหม่)	เหตุผลการแก้ไข
๑	แผนงานการศึกษา ประเภทครุภัณฑ์งานบ้านงานครัว ผ้าปูรองพร้อมอุปกรณ์ จำนวน ๔ ชุด ช่องปีงบประมาณ ๒๕๖๖, ๒๕๖๘ งบประมาณปีละ ๑๐๐,๐๐๐ บาท ปรากฏในแผนพัฒนาท้องถิ่น (พ.ศ. ๒๕๖๖-๒๕๗๐) แก้ไข ครั้งที่ ๑/๒๕๖๖ หน้า ๑๐๕ ลำดับที่ ๑	แผนงานการศึกษา ประเภทครุภัณฑ์สำนักงาน ผ้าปูรองพร้อมอุปกรณ์ จำนวน ๔ ชุด ช่องปีงบประมาณ ๒๕๖๖, ๒๕๖๘ งบประมาณปีละ ๑๐๐,๐๐๐ บาท ปรากฏในแผนพัฒนาท้องถิ่น (พ.ศ. ๒๕๖๖-๒๕๗๐) แก้ไข ครั้งที่ ๑/๒๕๖๗ หน้า ๒๓ ลำดับที่ ๑	เพื่อให้แผนพัฒนาท้องถิ่นถูกต้อง และสามารถนำไปปฏิบัติ
๒	แผนงานการศึกษา ประเภทครุภัณฑ์สำนักงาน ถังเก็บน้ำบนดิน ขนาดไม่น้อยกว่า ๓,๐๐๐ ลิตร จำนวน ๔ ถัง ช่องปีงบประมาณ ๒๕๖๖, ๒๕๖๘ งบประมาณปีละ ๘๐,๐๐๐ บาท ปรากฏในแผนพัฒนาท้องถิ่น (พ.ศ. ๒๕๖๖-๒๕๗๐) แก้ไข ครั้งที่ ๑/๒๕๖๖ หน้า ๙๐ ลำดับที่ ๑๕	แผนงานการศึกษา ประเภทครุภัณฑ์งานบ้านงานครัว ถังเก็บน้ำบนดิน ขนาดไม่น้อยกว่า ๓,๐๐๐ ลิตร จำนวน ๔ ถัง ช่องปีงบประมาณ ๒๕๖๖, ๒๕๖๗ งบประมาณปีละ ๘๐,๐๐๐ บาท ปรากฏในแผนพัฒนาท้องถิ่น (พ.ศ. ๒๕๖๖-๒๕๗๐) แก้ไข ครั้งที่ ๑/๒๕๖๗ หน้า ๒๓ ลำดับที่ ๑	เพื่อให้แผนพัฒนาท้องถิ่นถูกต้อง และสามารถนำไปปฏิบัติ

ลำดับ	รายละเอียด ในแผนพัฒนาท้องถิ่น (เดิม)	รายละเอียด ในแผนพัฒนาท้องถิ่น (แก้ไขใหม่)	เหตุผลการแก้ไข
๓	<p>แผนงานการศึกษา ประเภทครุภัณฑ์อื่น เครื่องเล่นสนามสำหรับศูนย์พัฒนา เด็กเล็ก จำนวน ๔ ชุด</p> <p>ช่องปีงบประมาณ ๒๕๖๖, ๒๕๖๘-๒๕๗๐ งบประมาณปีละ ๕๐๐,๐๐๐ บาท</p> <p>ปรากฏในแผนพัฒนาท้องถิ่น (พ.ศ. ๒๕๖๖-๒๕๗๐) แก้ไข ครั้งที่ ๑/๒๕๖๖ หน้า ๑๐๘ ลำดับที่ ๑</p>	<p>แผนงานการศึกษา ประเภทครุภัณฑ์สนาม เครื่องเล่นสนามสำหรับศูนย์พัฒนาเด็กเล็ก จำนวน ๔ ชุด</p> <p>ช่องปีงบประมาณ ๒๕๖๖, ๒๕๖๘-๒๕๗๐ งบประมาณปีละ ๕๐๐,๐๐๐ บาท</p> <p>ปรากฏในแผนพัฒนาท้องถิ่น (พ.ศ. ๒๕๖๖-๒๕๗๐) แก้ไข ครั้งที่ ๑/๒๕๖๗ หน้า ๒๔ ลำดับที่ ๑</p>	<p>เพื่อให้แผนพัฒนาท้องถิ่นถูกต้อง และสามารถนำไปปฏิบัติ</p>